

## openLCA – szybki start

### Etap 1 – Instalacja programu openLCA

- 1) Ze strony <https://www.openlca.org/download/> pobieramy i instalujemy ostatnią wersję programu openLCA. Obecnie (24.04.2024) jest to **wersja 2.1.1**.  
**UWAGA:** niektóre funkcje programu w wersji 2.1.1 wymagają dodatku WebView2, którego instalacja nie jest już obsługiwana w systemach starszych niż Windows 10. W przypadku starszych systemów proszę użyć programu w wersji **1.11.0**.

### Downloads



#### openLCA

Stable versions for Windows, macOS, and Linux, development versions (if any), some previous versions, sources, and a changelog for the openLCA LCA and sustainability modeling software are provided below.

Windows	Mac	Linux	Changelog	Sources	Previous	Development
<p>To use openLCA on Windows, download the zip-archive below: Unzip the archive and start <code>openLCA.exe</code>. To uninstall it, delete the created folder. You can have several versions of openLCA in different folders on the same computer.</p> <p>openLCA 2.1.1 zip-archive: <a href="#">openLCA_Windows_x64.zip</a></p> <p>Alternatively, you can install openLCA with the installer below. If you have an older openLCA version installed (via the installer) you should uninstall it first.</p> <p>openLCA 2.1.1 installer: <a href="#">openLCA_Windows_x64.exe</a></p>						

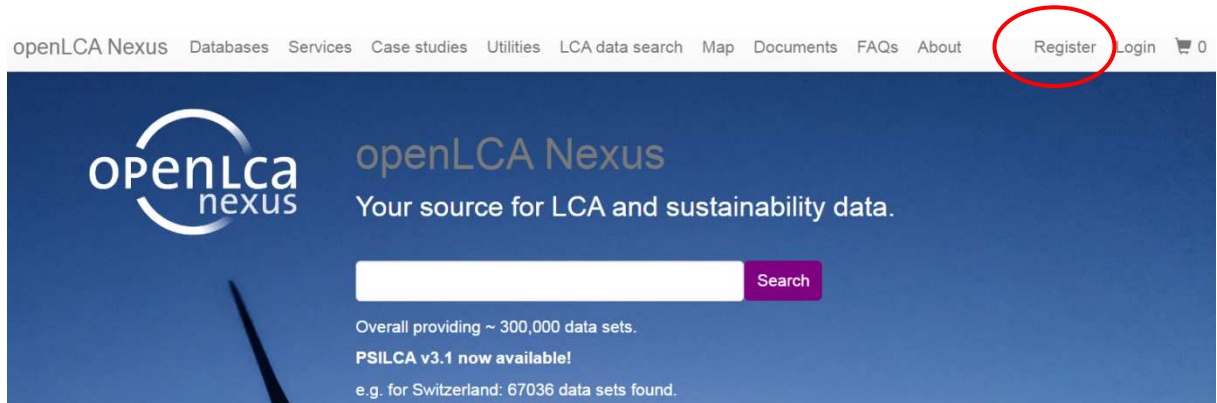
Najszybszym sposobem instalacji openLCA jest pobranie archiwum ZIP. Po rozpakowania archiwum do folderu na dysku lokalnym nie jest potrzebna żadna instalacja - można od razu uruchomić plik wykonywalny openLCA.exe.

Alternatywnie można pobrać instalator programu dla Windows.

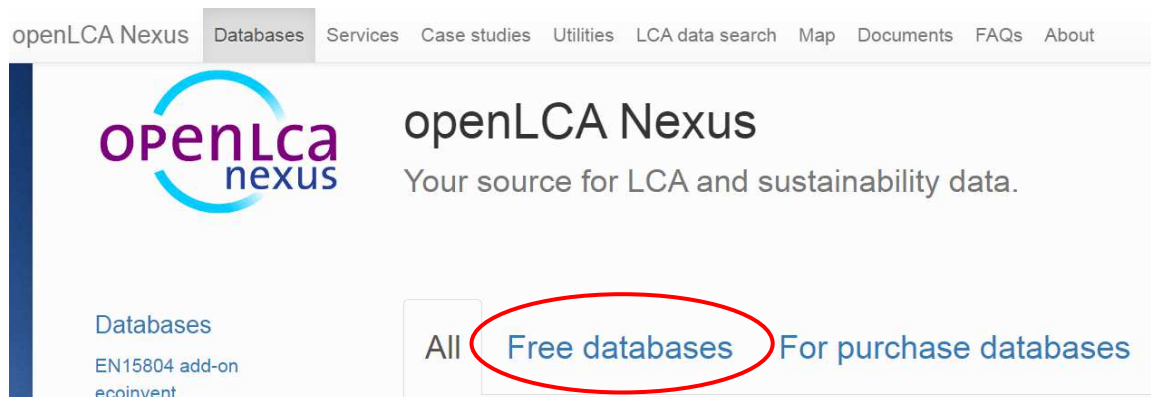
## Etap 2 – pobranie baz danych

Po uruchomieniu openLCA po raz pierwszy, program nie zawiera żadnych baz danych. W celu ich pobrania należy:

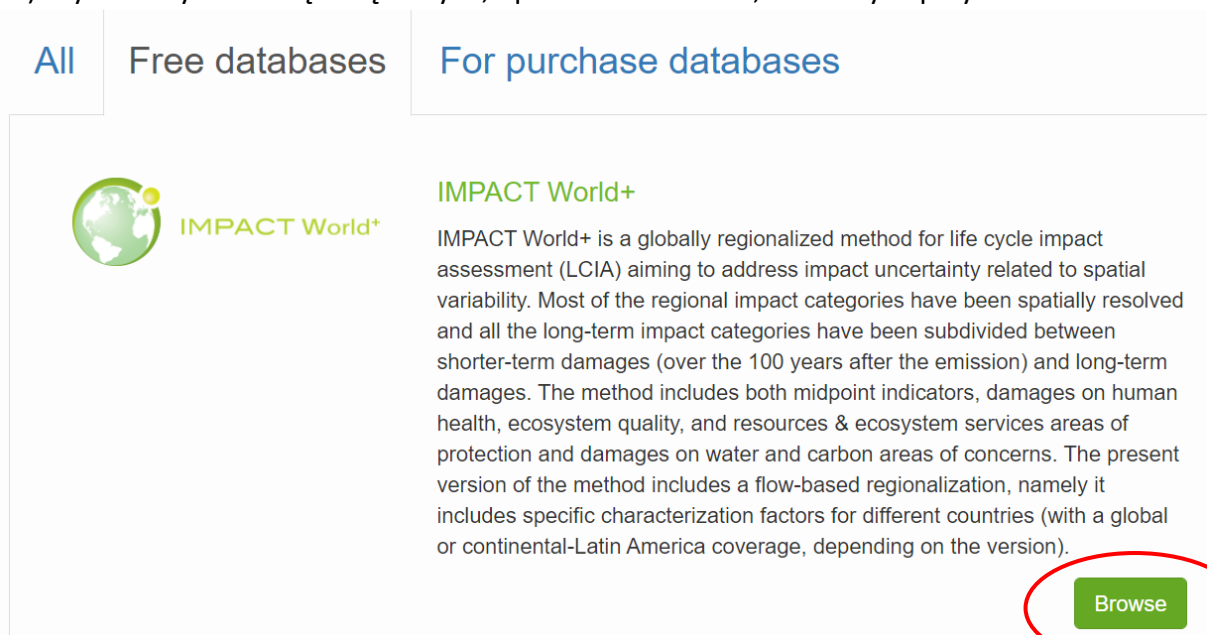
2.1) Rejestrujemy się na stronie <https://nexus.openlca.org/>



2.2) W zakładce *Databases* wybieramy *Free databases*.



2.3) Wybieramy dowolną bazę danych, np. IMPACT World+, i klikamy w przycisk **Browse**.



## 2.4) Następnie klikamy **Go to downloads**



2.5) Z listy widocznych baz danych zaznaczmy co najmniej:

- **ELCD 3.2** – format openLCA zolca, ta baza będzie podstawą dla własnego projektu, oraz dodatkowe metody oceny
- **ecoinvent 3.10 LCIA methods** – format JSON-LD (*openLCA zolca – jeśli dostępne*).
- **openLCA LCIA methods v2.4.0** – format JSON-LD (*openLCA zolca – jeśli dostępne*).

UWAGA: pliki w formacie JSON-LD nie są zawierają kompletnej bazy danych, tylko rozszerzenia możliwe do zaimportowania do wybranej bazy.

### Free databases

Download?	Data file	Nexus version	Format	Licence & Order information
▼	<b>BioEnergieDat</b>			
<input type="checkbox"/>	BioEnergieDat	3	openLCA zolca	<a href="#">Show licence info</a>
▼	<b>ecoinvent LCIA Methods</b>			
<input type="checkbox"/>	ecoinvent 2.2 LCIA Methods	1	openLCA zolca ▼	<a href="#">Show licence info</a>
<input type="checkbox"/>	ecoinvent 3 LCIA Methods	2 ▼	openLCA zolca	<a href="#">Show licence info</a>
<input type="checkbox"/>	ecoinvent 3.1 LCIA Methods	2 ▼	openLCA zolca	<a href="#">Show licence info</a>
<input type="checkbox"/>	ecoinvent 3.2 LCIA Methods	2 ▼	openLCA zolca	<a href="#">Show licence info</a>
<input type="checkbox"/>	ecoinvent 3.3 LCIA Methods	2 ▼	openLCA zolca	<a href="#">Show licence info</a>
<input type="checkbox"/>	ecoinvent 3.4 LCIA Methods	1	openLCA zolca	<a href="#">Show licence info</a>
<input type="checkbox"/>	ecoinvent 3.5 LCIA Methods	1	openLCA zolca	<a href="#">Show licence info</a>
<input type="checkbox"/>	ecoinvent 3.6 LCIA Methods	1	JSON-LD	<a href="#">Show licence info</a>
<input type="checkbox"/>	ecoinvent 3.7 LCIA Methods	1	JSON-LD	<a href="#">Show licence info</a>
<input type="checkbox"/>	ecoinvent 3.8 LCIA Methods	1	JSON-LD	<a href="#">Show licence info</a>
<input type="checkbox"/>	ecoinvent 3.9.1 LCIA Methods	1	JSON-LD	<a href="#">Show licence info</a>
<input checked="" type="checkbox"/>	ecoinvent v3.10 LCIA Methods	1	JSON-LD	<a href="#">Show licence info</a>
▼	<b>ELCD</b>			
<input checked="" type="checkbox"/>	ELCD 3.2	3 ▼	openLCA zolca	<a href="#">Show licence info</a>
>	<b>exiobase</b>			

openLCA LCIA methods				
<input type="checkbox"/>	openLCA LCIA Methods v1.5.7	1	openLCA zolca	<a href="#">Show licence info</a>
<input type="checkbox"/>	openLCA LCIA Methods v2.0.2	1	openLCA zolca	<a href="#">Show licence info</a>
<input type="checkbox"/>	openLCA LCIA Methods v2.0.3	1	JSON-LD	<a href="#">Show licence info</a>
<input type="checkbox"/>	openLCA LCIA Methods v2.0.4	2	JSON-LD	<a href="#">Show licence info</a>
<input type="checkbox"/>	openLCA LCIA Methods v2.0.5	2	JSON-LD	<a href="#">Show licence info</a>
<input type="checkbox"/>	openLCA LCIA Methods v2.1.0	1	JSON-LD	<a href="#">Show licence info</a>
<input type="checkbox"/>	openLCA LCIA Methods v2.1.1	2	JSON-LD	<a href="#">Show licence info</a>
<input type="checkbox"/>	openLCA LCIA Methods v2.1.2	1	JSON-LD	<a href="#">Show licence info</a>
<input type="checkbox"/>	openLCA LCIA Methods v2.1.3	4	JSON-LD	<a href="#">Show licence info</a>
<input type="checkbox"/>	openLCA LCIA Methods v2.1.7 (openLCA1)	1	JSON-LD	<a href="#">Show licence info</a>
<input type="checkbox"/>	openLCA LCIA Methods v2.1.7 (openLCA2)	1	JSON-LD	<a href="#">Show licence info</a>
<input type="checkbox"/>	openLCA LCIA Methods v2.2.1 (openLCA2)	1	JSON-LD	<a href="#">Show licence info</a>
<input type="checkbox"/>	openLCA LCIA Methods v2.3.0	1	JSON-LD	<a href="#">Show licence info</a>
<input type="checkbox"/>	openLCA LCIA Methods v2.3.1	1	JSON-LD	<a href="#">Show licence info</a>
<input type="checkbox"/>	openLCA LCIA Methods v2.3.2	1	JSON-LD	<a href="#">Show licence info</a>
<input checked="" type="checkbox"/>	openLCA LCIA Methods v2.4.0	1	JSON-LD	<a href="#">Show licence info</a>

Warto także pobrać bazę z kompletnym projektem dot. porównania dwóch butelek PET z różnych materiałów, który jest omówiony w „tutorialu” dostępnym jako PDF:

#### Free case studies

Download?	Data file	Nexus version	Format	Licence & Order information
ELCD Case Studies				
<input checked="" type="checkbox"/>	PET Case study	2	openLCA zolca	<a href="#">Show licence info</a>

2.6) Na dole strony z listą baz danych akceptujemy dwie dostępne opcje i pobieramy zaznaczone wcześniej trzy bazy. Ściągnięte pliki powinny mieć rozszerzenie **\*.zolca**. albo **\*.zip** (w przypadku formatu JSON-LD)

- I have read the licences of the selected databases and accept them
- I have read the [EULA](#) and accept it

To get notified of database changes and updates, feel free to follow our [Twitter](#) or [LinkedIn](#) channel.

Download

### Etap 3 – import baz danych

- 3.1) Po uruchomieniu programu openLCA, należy odtworzyć w nim bazy danych pobrane poprzednio w postaci plików \*.zolca. W tym celu w menu *Database* wybieramy *Restore database* i wskazujemy plik z bazą **ELCD 3.2**. Operację powtarzamy dla kolejnych baz w formacie **zolca**, np. projekt butelek **elcd\_bottles**.



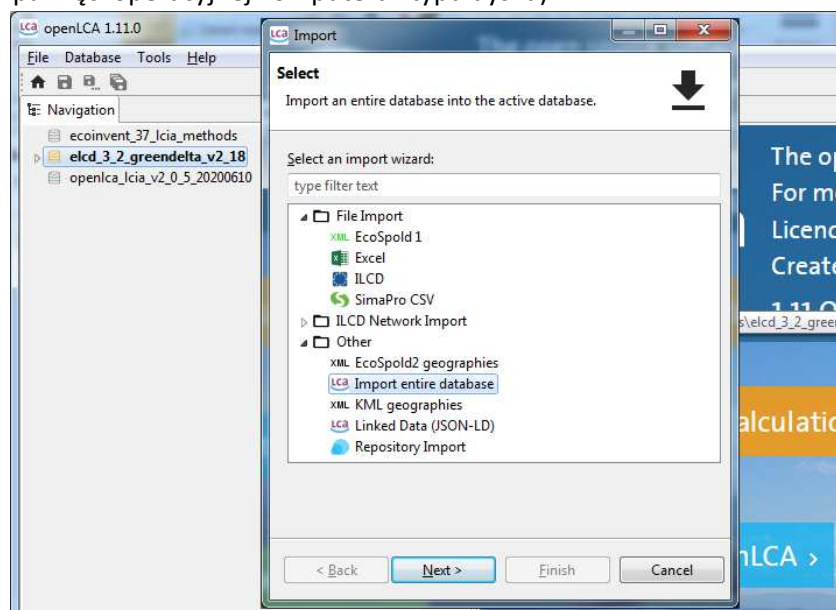
- 3.2) W dalszej części zajęć będzie wykorzystywana baza danych **ELCD 3.2**, na której opiera się podręcznik modelowania na wybranym przykładzie. Baza **ELCD 3.2** może jednak nie zawierać niektórych potrzebnych metod oceny wpływu na środowisko (ang. *LCIA - Life Cycle Impact Assessment*). W celu ich zaimportowania otwieramy najpierw w oknie *Navigation* bazę **ELCD 3.2**, a następnie z menu *File* wybieramy *Import...* i po otwarciu okna *Import* wybieramy:

**Linked Data (JSON-LD)** i wskazujemy rozszerzenia pobrane w plikach \*.zip, np.:

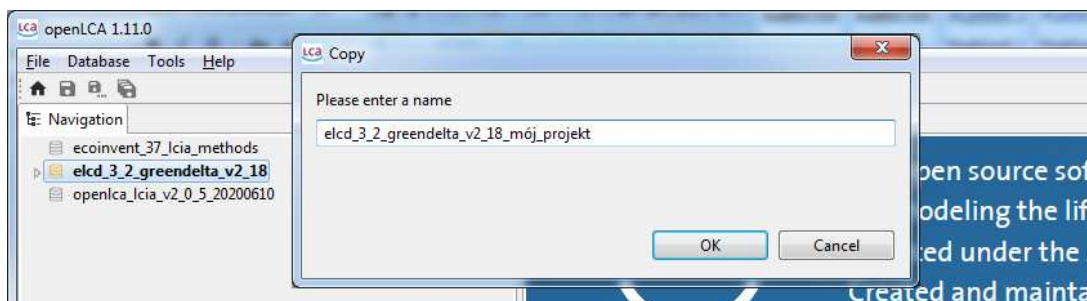
- ecoinvent v\_\_ LCIA Methods,
- open LCIA MMethods v\_\_.

**Import entire database** – wybieramy jeśli dodatkowe metody pobrano w plikach \*.zolca. Operacja ta powoduje wstawienie do wybranej bazy całej zawartości importowanego pliku.

**Uwaga:** operacja dołączania do bazy danych może trwać wiele minut (czas zależy silnie od wielkości pamięci operacyjnej komputera i typu dysku).



3.3) Bazy danych nie zawierają początkowo żadnych projektów. Ponieważ własny projekt będzie zapisywany wewnątrz bazy **ELCD 3.2**, warto wykonać jej kopię przed wprowadzeniem zmian. W tym celu w menu *Database* wybieramy *Copy* i wprowadzamy nową nazwę dla kopii.



3.4) Każda baza danych jest przechowywana jako folder z licznymi plikami. Ścieżkę do folderu można zobaczyć wybierając z menu *Database* pozycję *Properties*. Do wykonania kopii bazy w pojedynczym pliku służy opcja *Database / Backup database*. Tak zapisaną bazę można odtworzyć na innym komputerze przez *Restore database*.

#### Etap 4 – pobranie dokumentacji

Po uruchomieniu openLCA widoczne jest okno **Welcome**, zawierające m.in. pozycję **Getting started** >, która prowadzi do strony internetowej [openlca.org/learning](http://openlca.org/learning). Ze strony tej warto pobrać przewodnik modelowania w bazie **ELCD** na przykładzie plastikowej butelki napełnionej wodą:

- [Tutorial: Basic modelling of a PET bottle in openLCA 1.10](#)

oraz dokumentację do programu openLCA w pliku PDA:

- [Comprehensive openLCA manual for version 1.10, February 2020](#)

UWAGA: dokumentacja do wersji >2 obecnie dostępna tylko na stronie html (24.04.2024).